

8-9 класс

Вариант 1

Задание 01

Укажите тех, чьи доходы *не* пострадают от инфляции при ее годовом значении в 7%:

А - сельскохозяйственное предприятие, которое благодаря хорошему урожаю пшеницы смогло увеличить прибыль и повысить заработную плату работникам на 9%

В - Полина Матвеевна, которая работает в школьной библиотеке за фиксированную заработную плату

С - учитель физики Митин, зарплата которого выросла сразу на 10%

Д - владелец фирмы недвижимости, который повысил цены за аренду 1 кв. м коммерческой недвижимости на 10%

Е - государство, налоговые поступления в бюджет которого увеличились всего на 2%

Правильный ответ - А, С, Д

Задание 02

Укажите, какие налоги относятся к *прямым*:

А - налог на прибыль

В - подоходный налог

С - налог на добавленную стоимость

Д - налог на дарение

Е - таможенная пошлина

Правильный ответ - А, В, Д

Задание 03

Укажите все примеры дифференциации в доходах по профессиональному критерию:

А - успешный художник организовал выставку своих картин

В - после окончания магистратуры Олег стал обладателем одной из самых престижных профессий

С - мой брат – менеджер в крупной успешной фирме

Д - Петров получил в наследство от бабушки квартиру в центре столицы и теперь сдает ее в аренду

Е - Станислав Сергеевич имеет депозит в банке под 4% при годовой инфляции в 5%

Правильный ответ - В, С

Задание 04

Укажите, какие блага относятся к комплементарным (дополняющим) благам:

А - карандаш, ручка

В - чай, сахар

С - сметана, майонез

Д - яхта, катер

Е - теннисная ракетка, теннисный мяч

Правильный ответ - В, Е

Задание 05

Укажите, какими чертами должен обладать предприниматель для успешной деятельности:

А - самостоятельность

В - обучаемость

С - новаторство

Д - отсутствие личной экономической заинтересованности

Е - плохой контакт с людьми

Правильный ответ - А, В, С

Задание 06

Укажите, в чем *преимущества* дебетовой банковской карты:

А - сохраняет деньги

В - удобство и быстрота расчетов

С - возврат части стоимости покупок

Д - не позволяет вывезти деньги за рубеж

Е - предполагает начисление процентов за хранение на них денежных средств

Правильный ответ - А, В, С, Е

Задание 07

Укажите, что из перечисленного может привести к сдвигу кривой спроса на мёд:

А - снижение числа фирм, производящих мёд

В - снижение дохода потребителей

С - эффективная рекламная кампания меда

Д - согласно новым исследованиям Министерства здравоохранения, употребление меда каждый день снижает вероятность сердечно-сосудистых заболеваний

Е - рост числа фирм, производящих мед

Правильный ответ - В, С, D

Задание 08

Прямая ценовая эластичность спроса на товар X равна (-2), эластичность спроса на товар X по доходу равна (-3).

Укажите, что *верно* характеризует товар X:

А - спрос на товар X эластичен

В - товар X является предметом роскоши

С - для товара X выполняется закон спроса

Д - товар X является предметом первой необходимости

Е - товар X является инфериорным (малоценным) товаром

Правильный ответ - А, С, Е

Задание 09

Что, как правило, наблюдается в период экономического подъема?

А - повышение уровня занятости

В - падение спроса на ценные бумаги

С - снижение дефицита государственного бюджета

Д - рост доходов населения

Е - рост национального богатства

Правильный ответ - А, С, D, Е

Задание 10

По данным СМИ, Евросоюз готов облегчить условия поставок российской пшеницы на мировой рынок в условиях объявленных им РФ санкций.

Почему? Укажите все верные ответы:

А - Возникла угроза снижения цен на зерно.

В - В 2021-2022 сельхозгоду (с 1 июля по 30 июня) Россия поставила на экспорт 30,7 млн тонн пшеница, заняв лидирующее положение по объемам экспорта зерновых в мире.

С - Российское зерно востребовано на рынке, его основными потребителями являются страны Персидского залива, Юго-Восточной Азии и Африки.

Д - Россия экспортирует в ЕС менее 6% своего аграрного экспорта, который в основном приходится на Латвию и Грецию.

Е - При дефиците зерна «хлебные бунты» и революционные ситуации по типу «арабской весны» снова могут стать привычной реальностью.

Правильный ответ - В, С, Е

Задание 11

Укажите, какие из нижеперечисленных признаков соответствуют предпосылкам монополизированного рынка (рынок несовершенной конкуренции):

A - отсутствуют близкие товары-заменители

B - товар В продают четыре завода

C - товар С можно купить у тысячи мелких фирм

D - продавцы проводят рекламную кампанию по продвижению своего товара

Правильный ответ - А, В, D

Задание 12

Для каждого понятия, приведенного в левом столбце таблицы, подберите его описание из правого столбца:

1. Прогрессивная система налогообложения
2. Пропорциональная система налогообложения
3. Регрессивная система налогообложения

A - ослабляет неравенство доходов в обществе

B - не изменяет распределения доходов в обществе

C - усиливает неравенство в распределении доходов в обществе

Правильный ответ - А-1 В-2 С-3

Задание 13

Укажите, какие из данных статей затрат фирмы в краткосрочном периоде являются переменными издержками:

A - заработная плата рабочих

B - заработная плата управленческого персонала

C - затраты на упаковку

D - страховые выплаты

Правильный ответ - А, С

Задание 14

Проранжируйте перечисленные ниже рыночные структуры от наименьшей степени рыночной власти к наибольшей ее степени:

1. 1

2. 2
3. 3
4. 4

A - совершенная конкуренция

B - монополистическая конкуренция

C - олигополия

D - монополия

Правильный ответ - A-1 B-2 C-3 D-4

Задание 15

Расположите в исторической последовательности ступени развития экономической системы (доиндустриальная, индустриальная, постиндустриальная):

1. 1
2. 2
3. 3

A - главная сфера экономики – сельское хозяйство, горное дело, рыболовство; лимитирующий фактор - земля; основные профессии – крестьяне, рыбаки, горняки

B - главная сфера экономики – промышленное производство и переработка; лимитирующий фактор - капитал; основные профессии – инженеры, квалифицированные рабочие

C - главная сфера экономики – транспорт, финансы, торговля, образование, научные исследования, здравоохранение; лимитирующий фактор - информация; основные профессии – профессионалы, технические работники, ученые

Правильный ответ - A-1 B-2 C-3

Задание 16

Евгений Владимирович владеет рекламным агентством. Переменные издержки его деятельности равны 40 000 руб., а общие издержки – 50 000 руб. За неделю агентство обслуживает 25 рекламодателей.

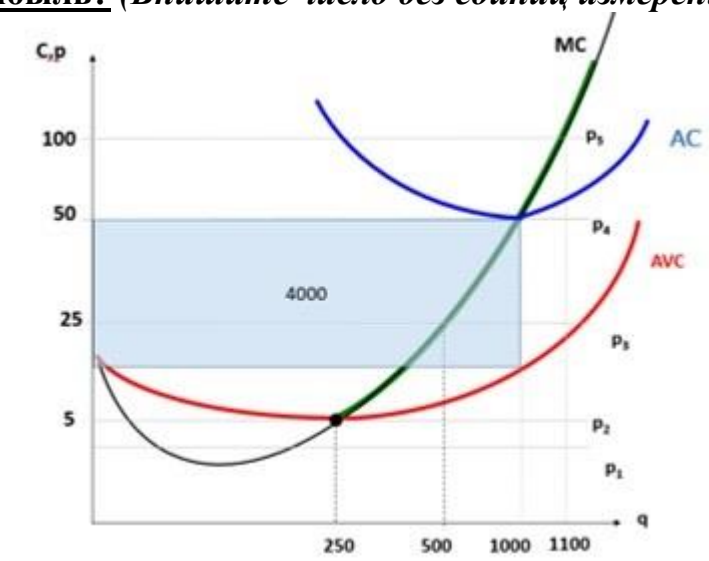
Чему равны средние переменные издержки данной фирмы? (Впишите число без единиц измерения)

Правильный ответ - 1600

Задание 17

На рисунке сформулированы условия задачи.

При какой цене фирма получает нулевую экономическую прибыль? (Впишите число без единиц измерения)



Правильный ответ - 50

Задание 18

Пусть кривая спроса на рынке описывается функцией $Q_d = 150 - 5P$, а предложение – функцией $Q_s = 10 + 5P$.

Определите величину дефицита на этом рынке, если государство установит цену 12 ден. ед. (Впишите число без единиц измерения)

Правильный ответ - 20

Задание 19

На рынке цена установилась в размере 70 руб., средние переменные издержки равны 10 руб. за шт., а средние издержки 15 руб. за шт. (все издержки даны при установившемся объеме продаж 100 шт.).

Чему равна прибыль фирмы? (Впишите число без единиц измерения)

Правильный ответ - 5500

Задание 20

Александр отказался от работы аудитором в международной компании с зарплатой в 50 тыс. рублей в месяц, а также отказался от работы специалистом в региональном казначействе за 70 тыс. рублей в месяц. Вместо этого он поступил на 2 года в магистратуру экономического факультета крупного вуза с годовой стоимостью обучения в размере 150 тыс. руб.

Каковы альтернативные издержки обучения Александра за 1 календарный год (12 месяцев)? (Впишите число без единиц измерения)

Правильный ответ – 990000/990 тыс./ 990 тысяч

Вариант 2

Задание 01

Укажите тех, чьи доходы *пострадают* от инфляции при ее годовом значении в 25%:

А - Петров, который платит 15% в год по кредиту

В - семья Петровых, которая оформила депозит в банке под 20% в год

С - Галина Петровна, которой с 1 января повысили заработную плату на 7%

Д - Сергей Аркадьевич, у которого пенсия выросла на 10%

Е - стоматолог частной клиники, у которого заработная плата выросла на 25%

Правильный ответ - В, С, Д

Задание 02

Укажите налоги, которые относятся к *косвенным*:

А - налог на прибыль корпораций

В - подоходный налог

С - налог на добавленную стоимость

Д - таможенная пошлина

Е - акцизный налог

Правильный ответ - С, Д, Е

Задание 03

Укажите все примеры дифференциации в доходах по профессиональному критерию:

А - талантливый режиссер был приглашен после победы на конкурсе «Золотая маска» на работу в столичный театр

В - победа в мировом чемпионате WorldSkills («Олимпиада для рабочих рук») позволила Сергееву стать самым востребованным на рынке труда в своей профессии

С - после окончания педагогического института Ольга пошла работать в школу учителем

Д - Петр Степанович успешно инвестировал деньги в недвижимость

Е - Дятлов второй год подряд не получает дивиденды на приобретенные акции компании, к тому же перешел работать в бюджетную организацию

Правильный ответ - А, В, С

Задание 04

Укажите, какие блага относятся к субститутам (товары - заменители) благам:

А - груши, яблоки

В - компот, кисель

С - плащ, пуговицы

Д - ботинки, шнурки для ботинок

Е - телефон, зарядник для телефона

Правильный ответ - А, В

Задание 05

Укажите, какими чертами должен обладать предприниматель для успешной деятельности?

А - несвобода в выборе хозяйственной деятельности

В - коммуникабельность

С - умение рисковать

Д - ответственность

Е - эмпатия, т.е. осознанное сопереживание текущему эмоциональному состоянию другого человека

Правильный ответ - В, С, D, E

Задание 06

Укажите, в чем преимущества дебетовой банковской карты:

A - С потерей карты ее можно заблокировать

B - Осуществление онлайн платежей

C - Возможность приумножить собственные средства

D - Оперативное проведение всех денежных операций и сохранение их в истории

E - Банки берут плату за снятие наличных в сторонних банкоматах

Правильный ответ - A, B, C, D

Задание 07

Укажите, какие изменения произойдут на рынке чая при повышении спроса на кофе?

A - вырастет предложение

B - снизится предложение

C - вырастет спрос

D - снизится спрос

E - вырастет цена

Правильный ответ - C, E

Задание 08

Прямая ценовая эластичность спроса на товар X равна (-1), эластичность спроса на товар X по доходу равна (+1).

Укажите, что верно характеризует товар X:

A - Спрос на товар X неэластичен

B - Товар X является товаром второй необходимости

C - Товар X является предметом роскоши

D - Товар X имеет спрос с единичной эластичностью

E - При повышении цены на товар X выручка фирмы не изменится

Правильный ответ - B, D, E

Задание 09

Что, как правило, наблюдается в период экономического спада?

А - снижение безработицы

В - сокращение потребительских расходов на товары длительного пользования

С - рост субсидий и трансфертных выплат

Д - сокращение налоговых выплат в бюджет

Е - сокращение инвестиций

Правильный ответ - В, С, D, E

Задание 10

По данным СМИ, Евросоюз готов облегчить условия поставок российской пшеницы на мировой рынок в условиях объявленных им РФ санкций.

Почему? Найдите все верные ответы:

А - Индия, которая в прошлом году засеяла рекордное количество площадей, ничего не экспортирует из-за высокого внутреннего потребления.

В - В Германии рапс подорожал на 70,1%, молоко — на 33,3%, свинина — на 21,1%, говядина — на 47,5%, животные жиры — на 29,5%, растительные жиры — на 42,1%.

С - От объема экспорта зерна из РФ зависит ситуация с продовольственным кризисом в бедных странах.

Д - Экспорт зерновых и удобрений является драйвером развития отраслей в РФ.

Е - Излишки зерна в РФ начнут давить на внутренний рынок, а цены на зерно могут обвалиться, что приведет к банкротствам сельхозпроизводителей.

Правильный ответ - А, В, С

Задание 11

Укажите, какие из нижеперечисленных признаков соответствуют предпосылкам рынка совершенной конкуренции:

А - спрос на товар каждого отдельного продавца совершенно эластичен по цене

В - существуют трудно преодолимые барьеры для входа на данный рынок новых продавцов

С - использование демпинговых цен, т.е. организуется продажа товаров и услуг по искусственно заниженным ценам

Д - каждый продавец предлагает стандартную однородную продукцию

Правильный ответ - А, D

Задание 12

Для каждого понятия, приведенного в левом столбце таблицы, подберите его описание из правого столбца:

1. Прогрессивная система налогообложения
2. Пропорциональная система налогообложения
3. Регрессивная система налогообложения

А - Доход 1000 руб., налог – 50 руб.; доход 2000 руб., налог – 200 руб.; доход 3000 руб., налог – 450 руб.

В - Доход 1000 руб., налог – 100 руб.; доход 2000 руб., налог – 200 руб.; доход 3000 руб., налог – 300 руб.

С - Доход 1000 руб., налог – 250 руб.; доход 2000 руб., налог – 250 руб.; доход 3000 руб., налог – 250 руб.

Правильный ответ - А-1 В-2 С-3

Задание 13

Укажите, какие из данных статей затрат фирмы в краткосрочном периоде являются переменными издержками:

А - затраты на сырье

В - амортизационные отчисления

С - затраты на заработную плату

Д - затраты на закупку оборудования

Правильный ответ - А, С

Задание 14

Проранжируйте перечисленные ниже рыночные структуры от наибольшей степени рыночной власти к наименьшей ее степени:

1. 1

2. 2
3. 3
4. 4

A - монополия

B - олигополия

C - монополистическая конкуренция

D - совершенная конкуренция

Правильный ответ - A-1 B-2 C-3 D-4

Задание 15

Расположите в исторической последовательности ступени развития экономической системы (доиндустриальная, индустриальная, постиндустриальная):

1. 1
2. 2
3. 3

A - Главная форма богатства – сельскохозяйственный продукт; регулятор экономической деятельности - потребности; главные цели производителей – удовлетворение первичных материальных потребностей

B - Главная форма богатства – «огромное скопление товаров»; регулятор экономической деятельности - цены; главные цели производителей – максимизация прибыли

C - Главная форма богатства – развитый интеллектуальный и духовный мир людей; регулятор экономической деятельности – государственное и корпоративное планирование, цены; главные цели производителей – достижение высокой эффективности производства, устойчивой прибыли и лидирующих позиций в отрасли

Правильный ответ - A-1 B-2 C-3

Задание 16

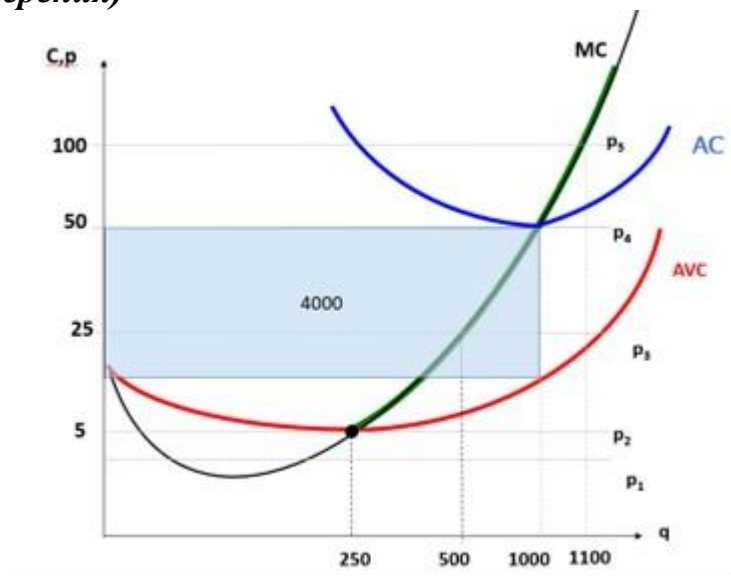
Инна Александровна владеет консалтинговым агентством. Переменные издержки его деятельности равны 50000 руб., а общие издержки – 90 000 руб. За неделю агентство обслуживает 30 клиентов. Чему равны средние общие издержки данной фирмы? (Впишите число без единиц измерения)

Правильный ответ - 3000

Задание 17

На рисунке сформулированы условия задачи.

Определите размер общих постоянных издержек в точке, когда фирма получает нулевую экономическую прибыль. (Впишите число без единиц измерения)



Правильный ответ - 4000

Задание 18

Пусть кривая спроса на рынке описывается функцией $Q_d = 150 - 5P$, а предложение – функцией $Q_s = 10 + 5P$.

Определите величину дефицита на этом рынке, если государство установит цену 10 ден. ед. (Впишите число без единиц измерения)

Правильный ответ - 40

Задание 19

На рынке цена установилась в размере 10 руб., средние переменные издержки равны 9 руб. за шт., а средние издержки 15 руб. за шт. (все издержки даны при установившемся объеме продаж 1425 шт.).

Определите величину постоянных издержек фирмы. (Впишите число без единиц измерения)

Правильный ответ - 8550

Задание 20

Екатерина отказалась от работы референтом в компании с зарплатой в 40 тыс. рублей в месяц, а также отказалась от работы курьером в сервисе экспресс доставки за 50 тыс. рублей в месяц. Вместо этого она поступила на 4 года обучения в бакалавриате вуза с годовой стоимостью обучения в размере 170 тыс. руб. в год.

Каковы альтернативные издержки обучения Екатерины за 1 календарный год (12 месяцев)? (Впишите число без единиц измерения)

Правильный ответ - 770 тыс./ 770000/770 тысяч

Вариант 3

Задание 01

Укажите тех, чьи доходы *не* пострадают от инфляции при ее годовом значении в 5%:

- А - заемщик, который платит по кредиту 8%
- В - Кошкин, который одолжил знакомому деньги под 7% в год
- С - вкладчик, который оформил депозит под 4% годовых
- Д - государство, которое повысило ставки налога в среднем на 5,5%
- Е - студент Иванов, который может рассчитывать только на стипендию

Правильный ответ - В, Д

Задание 02

Укажите налоги, которые относятся к *прямым*:

- А - налог на прибыль фирм
- В - акцизный налог
- С - налог с владельцев транспортных средств
- Д - налог на дарение
- Е - налог на финансовые операции

Правильный ответ - А, С, Д, Е

Задание 03

Укажите, какие причины обуславливают дифференциацию (неравенство в распределении) доходов:

- А - различия в способностях и талантах
- В - прогрессивная система налогообложения
- С - обладание престижной профессией
- Д - кто работает больше, больше зарабатывает
- Е - равномерное распределение национального богатства

Правильный ответ - А, В, С, D

Задание 04

Укажите, какие блага относятся к комплементарным (дополняющим) благам:

А - скрипка, смычок для скрипки

В - фарш, тесто

С - ботинки, туфли

D - стоматолог, бормашина

Е - ромашки, васильки

Правильный ответ - А, В, D

Задание 05

Укажите, какими чертами должен обладать предприниматель для успешной деятельности:

А - трудолюбие

В - интуиция

С - упорство

D - уверенность в себе

Е - нежелание рисковать

Правильный ответ - А, В, С, D

Задание 06

Укажите, в чем недостатки дебетовой банковской карты:

А - простота в использовании

В - необходимость контролировать остаток средств на карте

С - ограниченная безопасность

D - возможность технических ошибок

Е - трудность в использовании для определенных категорий граждан, например, пенсионеров

Правильный ответ - В, С, D, Е

Задание 07

Укажите, какие изменения произойдут на рынке кухонных электрокомбайнов после удачной рекламы ручной суперрезки на ТВ:

А - вырастет предложение

В - снизится предложение

С - вырастет спрос

D - снизится спрос

Е - снизится цена

Правильный ответ - D, Е

Задание 08

Прямая ценовая эластичность спроса на товар X равна (-0,5), эластичность спроса на товар X по доходу равна (+1,5).

Укажите, что *верно* характеризует товар X:

А - спрос на товар X эластичен

В - спрос на товар X неэластичен

С - товар X является предметом роскоши

D - товар X является товаром второй необходимости

Е - при снижении цены на товар X выручка фирмы сократится

Правильный ответ - В, С, Е

Задание 09

Что, как правило, наблюдается в период экономического спада?

А - дефицит госбюджета

В - уменьшение объема производства

С - рост инвестиций

D - снижение объемов кредитования

E - сокращение прибыли фирм

Правильный ответ - A, B, D, E

Задание 10

Зарубежные экономисты и политики утверждают, что экспорт минеральных удобрений является одним из стратегических инструментов России в противодействии мировым санкциям.

Почему? Выберите все верные ответы.

A - Снижение объемов и качества урожая в 2022–2023 гг. из-за нехватки удобрений не будет разгонять продовольственную инфляцию.

B - С конца 2021 г. ряд мировых производителей сократили или полностью остановили работы своих заводов из-за высокой стоимости газа, который является основным сырьем на этих предприятиях.

C - В 2021 году на европейский рынок приходилось до 30% выручки крупнейших экспортеров минеральных удобрений РФ.

D - Рост мирового спроса на удобрения наблюдается с сезона 2018/19 гг., когда он составил 188,2 млн т, в 2019/20 – 191,7 млн т, в 2020/21 - 203,8 млн т., в 2022 года специалистами прогнозируется дальнейший рост до 210 млн т.

E - РФ планирует снять ограничения на вывоз минеральных удобрений.

Правильный ответ - B, C, D

Задание 11

Укажите, какие из нижеперечисленных признаков соответствуют предпосылкам рынка совершенной конкуренции:

A - продавцы продают свой товар по цене, которая сложилась на рынке под воздействием рыночного спроса и рыночного предложения

B - продавцы сами решают, по какой цене продавать свой товар

C - товары отличаются качеством, упаковкой, дизайном, обслуживанием

D - спрос на рынке является абсолютно эластичным по цене

Правильный ответ - A, D

Задание 12

Для каждого понятия, приведенного в левом столбце таблицы, подберите его описание из правого столбца:

1. Прогрессивная система налогообложения
2. Пропорциональная система налогообложения
3. Регрессивная система налогообложения

А - со всех доходов, независимо от их величины, взимается одинаковый налог

В - с низких доходов взимается более низкий налог, а с высоких доходов – низкий налог

С - с высоких доходов взимается более высокий налог

Правильный ответ - А-1 В-2 С-3

Задание 13

Укажите, какие из данных статей затрат фирмы в краткосрочном периоде являются переменными издержками:

А - процент банку за кредит

В - арендная плата за здание

С - расходы на сырье

Д - зарплата рабочих

Правильный ответ - С, D

Задание 14

Расположите последовательно различные уровни экономики в зависимости от размера от наименьшего к наибольшему:

1. 1
2. 2
3. 3
4. 4

А - экономика туристической отрасли

В - экономика Свердловской области

С - экономика Франции

D - экономика стран мира в целом

Правильный ответ - A-1 B-2 C-3 D-4

Задание 15

Расположите в исторической последовательности ступени развития экономической системы (доиндустриальная, индустриальная, постиндустриальная):

1. 1
2. 2
3. 3

A - господствующая социальная группа - землевладельцы; роль государства - минимальна; тип хозяйства – натуральный

B - господствующая социальная группа – собственники капитала, акционеры; роль государства – ограниченное регулирующее воздействие; тип хозяйства – рыночный

C - господствующая социальная группа - технократы; роль государства - значительна; тип хозяйства – смешанный

Правильный ответ - A-1 B-2 C-3

Задание 16

Инна Александровна владеет консалтинговым агентством. Переменные издержки его деятельности равны 30 000 руб., а общие издержки – 60 000 руб. За неделю агентство обслуживает 30 клиентов.

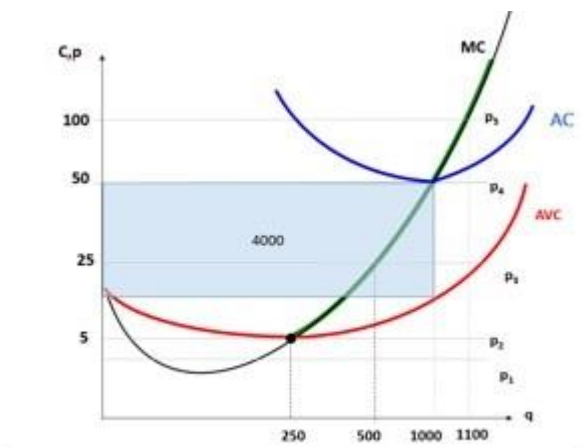
Чему равны средние постоянные издержки данной фирмы? (Впишите число без единиц измерения)

Правильный ответ - 1000

Задание 17

На рисунке сформулированы условия задачи.

Определите размер выручки фирмы в точке, когда фирма получает нулевую экономическую прибыль. (Впишите число без единиц измерения)



Правильный ответ - 50000

Задание 18

Пусть кривая спроса на рынке описывается функцией $Q_d = 150 - 5P$, а предложение – функцией $Q_s = 10 + 5P$.

Определите величину избыточного предложения на этом рынке, если государство установит цену 15 ден. ед. (Впишите число без единиц измерения)

Правильный ответ - 10

Задание 19

На рынке цена установилась в размере 27 руб., средние переменные издержки равны 7 руб. за шт., а средние издержки 10 руб. за шт. (все издержки даны при установившемся объеме продаж 1000 шт.).

Чему равна прибыль фирмы в данной точке? (Впишите число без единиц измерения)

Правильный ответ - 17000

Задание 20

Николай отказался после окончания средней школы от работы водителем с зарплатой в 40 тыс. рублей в месяц, а также отказался от работы оператором на почте за 25 тыс. рублей в месяц. Вместо этого он поступил на 3 года в медицинский колледж с годовой стоимостью обучения в размере 80 тыс. руб.

Каковы альтернативные издержки обучения Николая за 1 календарный год (12 месяцев)? (Впишите число без единиц измерения)

Правильный ответ - 560000

Вариант 4

Задание 01

Укажите тех, чьи доходы *пострадают* от инфляции при ее годовом значении в 7%:

A - Иванов, зарплата которого выросла на 3%

B - Сергей Иванович, который получает пенсию в размере 20 тыс. руб.

C - Светлана Ивановна, которая работает референтом с зарплатой 35 тыс. руб.

D - предприниматель Петров, который смог увеличить прибыль на 10% в текущем году

E - работающий курьером в компании Константин, оклад которого вырос на 7,5%

Правильный ответ - A, B, C

Задание 02

Укажите налоги, общие для физических и юридических лиц:

A - земельный налог

B - транспортный налог

C - таможенные пошлины

D - налог на имущество

E - налог на прибыль

Правильный ответ - A, B, C, D

Задание 03

Укажите, какие показатели используются для измерения неравенства в распределении доходов:

A - кривая Лоренца

B - кривая производственных возможностей

C - индекс Джини

D - номинальный доход

Е - коэффициенты, характеризующие разрыв между крайними группами населения (10% или 20% самого богатого населения, и 10% или 20% самого бедного населения)

Правильный ответ - А, С, Е

Задание 04

Укажите, какие блага относятся к субститутам (заменяющим благам):

А - варенье, конфеты

В - пирожное, печенье

С - шляпа, пальто

Д - велосипед, мопед

Е - морс, лимонад

Правильный ответ - А, В, D, Е

Задание 05

Укажите, какими чертами должен обладать предприниматель для успешной деятельности:

А - информированность

В - способность систематически наблюдать и планировать

С - умение работать в коллективе

Д - креативность

Е - ориентация на личный успех не значима

Правильный ответ - А, В, С, D

Задание 06

Укажите, в чем недостатки дебетовой банковской карты:

А - виртуальные деньги тратить проще чем физические

В - позволяют расплачиваться в любой точке мира, не имея валюты

С - недостаточное количество банкоматов

D - затруднения в снятии денег в банкоматах других банков, в других городах

E - высокие тарифы банка

Правильный ответ - C, D, E

Задание 07

Укажите, какие изменения произойдут на рынке картофельных чипсов при плохом урожае картофеля:

A - вырастет предложение

B - снизится предложение

C - вырастет спрос

D - снизится спрос

E - вырастет цена

Правильный ответ - B, E

Задание 08

Прямая ценовая эластичность спроса на товар X равна (-1,2), эластичность спроса на товар X по доходу равна (-3).

Укажите, что верно характеризует товар X:

A - спрос на товар X эластичен

B - спрос на товар X неэластичен

C - товар X является предметом роскоши

D - выручка фирмы увеличится при снижении цены товара X

E - товар X является товаром Гиффена, потребление которого увеличивается при повышении цены и уменьшается при снижении цены

Правильный ответ - A, D, E

Задание 09

Что, как правило, не наблюдается в период экономического подъема?

A - снижение налоговых поступлений в бюджет

В - сокращение потребительских расходов на покупку товаров длительного пользования

С - рост заработных плат

Д - снижение инвестиций

Е - рост безработицы

Правильный ответ - А, В, D, Е

Задание 10

Зарубежные экономисты и политики утверждают, что экспорт минеральных удобрений является одним из стратегических инструментов России в противодействии мировым санкциям.

Почему? Выберите все *верные* ответы.

А - Основные потребители удобрений – это производители зерновых культур. Из них больше всего удобрений требуется для выращивания кукурузы, пшеницы и риса.

В - Четырехкратный рост издержек крупных производителей в Европе и Азии на удобрения на фоне газового кризиса может привести к снижению урожайности и разогнать цены на продовольствие.

С - На конец 2021 года общий объем мирового экспорта удобрений составил порядка 85,5 млрд долл., из которого доля России составила 12,5 млрд долл. (14,6%), т.е. самую большую.

Д - В связи с нарушением логистики, вызванной ограничениями поставок в основном из России и Китая, а также высоким спросом со стороны ЕС и США после пандемии и ростом сырья (например, на природный газ), цены на удобрения взлетели на 80%.

Е - Аналитики полагают, что текущая ситуация существенно не повлияет на российских производителей, которые получили сверхприбыль в 2021 г. и имеют хорошие перспективы в контексте роста цен в 2022 г.

Правильный ответ - А, В, С, D

Задание 11

Укажите, какие из нижеперечисленных признаков соответствуют предпосылкам рынка *совершенной конкуренции*:

А - бесконечное множество равноценных продавцов и покупателей

В - замалчивание важной для потребителя информации

С - ценовая дискриминация (продажа одного и того же товара по разным ценам)

Д - высокая мобильность факторов производства

Правильный ответ - А, D

Задание 12

Для каждого понятия, приведенного в левом столбце таблицы, подберите его описание из правого столбца:

1. Прогрессивная система налогообложения
2. Пропорциональная система налогообложения
3. Регрессивная система налогообложения

А - средняя налоговая ставка прямо пропорционально зависит от величины облагаемого налога или стоимости имущества

В - величина налога не зависит от величины облагаемого налога или стоимости имущества

С - средняя налоговая ставка обратно пропорционально зависит от величины облагаемого налога или стоимости имущества

Правильный ответ - А-1 В-2 С-3

Задание 13

Укажите, какие из данных статей затрат фирмы в краткосрочном периоде являются переменными издержками:

А - плата за электроэнергию

В - плата за лицензию

С - зарплата управляющего

Д - плата за расходные материалы

Правильный ответ - А, D

Задание 14

Расположите последовательно уровни экономики в зависимости от размера от наименьшего к наибольшему:

1. 1
2. 2
3. 3
4. 4

A - хозяйственная деятельность отдельных хозяйствующих субъектов

B - региональная экономика

C - национальный хозяйственный комплекс

D - мировая экономика

Правильный ответ - A-1 B-2 C-3 D-4

Задание 15

Расположите в исторической последовательности ступени развития экономической системы (доиндустриальная, индустриальная, постиндустриальная):

1. 1
2. 2
3. 3

A - тип хозяйства - натуральный; главный фактор экономического роста – природные ресурсы (плодородие почв, климат; характер базовых технологий - трудоемкие

B - тип хозяйства - рыночный; главный фактор экономического роста - производительность работников физического труда; характер базовых технологий - капиталоемкие

C - тип хозяйства - смешанный; главный фактор экономического роста – производительность работников умственного труда; характер базовых технологий -наукоемкие

Правильный ответ - A-1 B-2 C-3

Задание 16

Сергей Олегович владеет аудиторской агентством. Переменные издержки его деятельности равны 45 000 руб., а общие издержки – 90 000 руб. За неделю агентство обслуживает 50 клиентов.

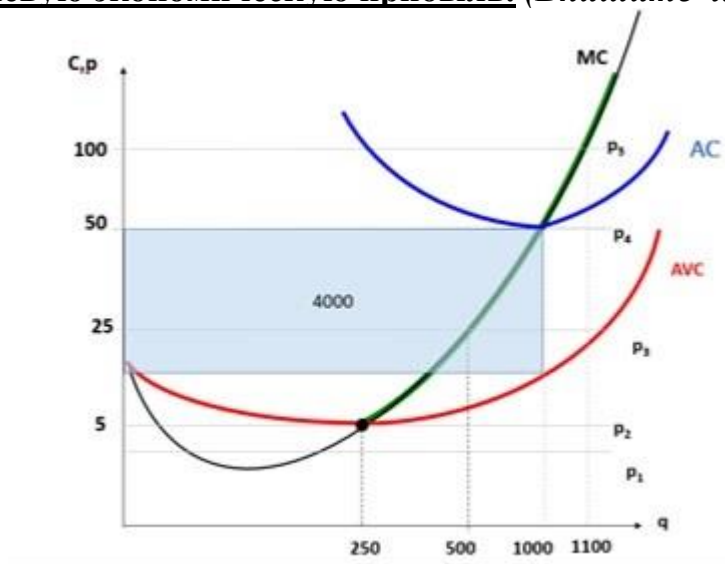
Чему равны средние постоянные издержки данной фирмы? (Впишите число без единиц измерения)

Правильный ответ - 900

Задание 17

На рисунке сформулированы условия задачи. Известно также, что в точке, в которой фирма получает нулевую экономическую прибыль, переменные издержки равны 6000.

Определите размер общих издержек фирмы в точке, когда фирма получает нулевую экономическую прибыль. (Впишите число без единиц измерения)



Правильный ответ - 10000

Задание 18

Пусть кривая спроса на рынке описывается функцией $Q_d = 150 - 5P$, а предложение – функцией $Q_s = 10 + 5P$.

Определите величину избыточного предложения на этом рынке, если государство установит цену 17 ден. ед. (Впишите число без единиц измерения)

Правильный ответ - 30

Задание 19

На рынке цена установилась в размере 27 руб., средние переменные издержки равны 7 руб. за шт., а средние издержки 10 руб. за шт. (все издержки даны при установившемся объеме продаж 1000 шт.).

Определите величину постоянных издержек фирмы. (Впишите число без единиц измерения)

Правильный ответ - 3000

Задание 20

Светлана отказалась от работы секретарем в компании с зарплатой в 30 тыс. рублей в месяц, а также отказалась от работы продавца за 45 тыс. рублей в месяц. Вместо этого она поступила на 4 года обучения в бакалавриате вуза с годовой стоимостью обучения в размере 120 тыс. руб. в год.

Каковы альтернативные издержки обучения Светланы за 1 календарный год (12 месяцев)? (Впишите число без единиц измерения)

Правильный ответ - 660000